

MEMORIA PLAN DE RESPONSABILIDAD SOCIAL

RIBAWOOD S.A



CONTENIDO

| | | |
|-------|---|----|
| 1. | MENSAJE DE NUESTRO CEO..... | 3 |
| 2. | NUESTRA HISTORIA Y MODELO DE NEGOCIO..... | 4 |
| 2.1 | HITOS..... | 5 |
| 2.2 | NUESTROS PRODUCTOS..... | 6 |
| 2.3 | SELLOS Y RECONOCIMIENTOS EXTERNOS..... | 7 |
| 2.3.1 | EMPRESA FAMILIAR DE ARAGÓN 2019..... | 7 |
| 2.4 | ALIANZAS..... | 8 |
| 2.4.1 | ALIANZAS SOCIALES..... | 9 |
| 3. | NUESTRA ESENCIA..... | 10 |
| 3.1 | PROPÓSITO..... | 10 |
| 3.2 | MISIÓN..... | 10 |
| 3.3 | VISIÓN..... | 10 |
| 3.4 | VALORES Y PRINCIPIOS..... | 10 |
| 3.5 | PLAN ESTRATÉGICO RSA..... | 11 |
| 3.6 | LA ECONOMÍA CIRCULAR COMO ESTRATEGIA CORPORATIVA..... | 11 |
| 4. | NUESTRA ESTRUCTURA ORGANIZATIVA..... | 12 |
| 5. | NUESTROS GRUPOS DE INTERÉS..... | 14 |
| 5.1 | LISTADO GRUPO DE INTERÉS..... | 14 |
| 5.2 | DIÁLOGO CON LOS GRUPOS DE INTERÉS..... | 14 |
| 5.3 | NUESTROS CLIENTES..... | 16 |
| 5.4 | PROVEEDORES..... | 17 |
| 6. | RIBAWOOD EN CIFRAS..... | 19 |
| 6.1 | RESPONSABILIDAD ECONÓMICA..... | 19 |
| 7. | RIBAWOOD INNOVACIÓN..... | 21 |
| 8. | RIBAWOOD MEDIOAMBIENTE..... | 22 |
| 8.1 | MATERIAS PRIMAS..... | 22 |
| 8.2 | RESIDUOS..... | 23 |
| 8.2.1 | VALORIZACIÓN RESIDUOS..... | 23 |
| 8.2.2 | GESTIÓN DE RESIDUOS..... | 24 |
| 8.3 | CÁLCULO DE LA HUELLA DE CARBONO..... | 25 |
| 9. | RIBAWOOD TALENTO..... | 26 |
| 9.1 | SEGURIDAD Y SALUD..... | 26 |
| 9.2 | CONCILIACIÓN..... | 27 |
| 9.3 | FORMACIÓN..... | 27 |
| 9.4 | PROGRAMAS DE BIENESTAR..... | 28 |
| 10. | PRINCIPIOS DE ELABORACIÓN DEL INFORME..... | 30 |
| 10.1 | INDICE DE CONTENIDOS GRI..... | 30 |



1. MENSAJE DE LA DIRECCIÓN GENERAL

Es una satisfacción compartir con vosotros la Memoria de Sostenibilidad 2023 de RIBAWOOD, lo hacemos con la intención de compartir con nuestros grupos de interés la información concerniente al impacto social, económico y ambiental de nuestra actividad.

Como parte de Ribawood, nos comprometemos a aplicar de forma voluntaria en el gobierno y gestión de la organización, en su estrategia, y en sus políticas y procedimientos, los valores y códigos éticos recogidos en los principios del Plan de Responsabilidad social de Aragón, al que nos hemos adherido en 2019.

Los principios del Plan de responsabilidad social que nos guían son: **Transparencia, Sostenibilidad, Respeto a las personas que empleamos, Excelencia en la gestión y orientación al CLIENTE, Ética y responsabilidad en la relación con los PROVEEDORES y Respeto al Medioambiente.**

Somos una Empresa familiar, especialista en inyección técnica de plásticos usando las tecnologías más innovadoras, fabricamos palets, cajas, contenedores y soluciones a medida. Ribawood cuenta con más de 40 años de tradición innovadora, con sólidos valores que respetamos y aplicamos en nuestro día a día, cumplimiento de nuestros compromisos, el cliente como centro de todo, respeto por las personas, la sostenibilidad como motor de nuestra actividad y la innovación como garantía de futuro.

Continuando con nuestro **compromiso económico** la inversión en equipos productivos y nuevas tecnologías tiende a crecer. Hemos culminado con el diseño de nuevos palets y la aplicación práctica de nuevas tecnologías de inyección que nos permiten poder inyectar materiales reciclados, con inyectoras de alta presión, con menos consumo energético y sin depurar los materiales.

Estamos **comprometidos socialmente** con el equipo, nos preocupa su estabilidad, su salud, seguridad y bienestar y les agradecemos su compromiso y apoyo incondicional, lo que nos anima a continuar y a trabajar en mejorar su día a día.

Siguiendo con nuestro **compromiso ambiental** invertimos en una planta de reciclado mecánico lo que nos permitió “cerrar el círculo” del sistema de gestión de economía circular que aplicamos y ofrecemos a nuestros clientes desde hace más de 13 años. Así mismo estudiamos las opciones de consumo de energía renovable que aplicaremos en el futuro.

Me gustaría transmitir mi sincero agradecimiento a todos nuestros grupos de interés, alianzas, colaboradores y proveedores, ya que son una parte fundamental de nuestra actividad. Y principalmente a nuestros clientes, para los que trabajamos y nos esforzamos día a día por el cumplimiento de sus necesidades y expectativas.

Por último, mi profundo reconocimiento a todas las personas que trabajamos en Ribawood y que formamos este gran EQUIPO.

Muchas gracias

Dirección general de Ribawood

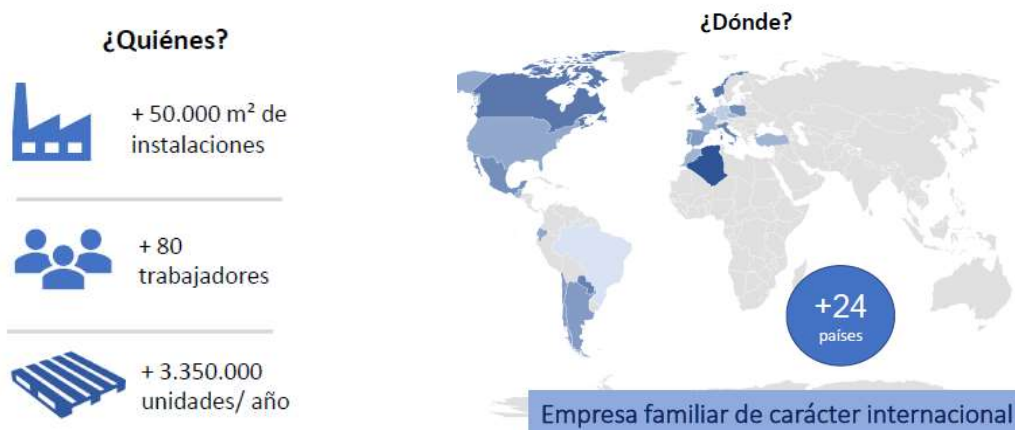


2. NUESTRA HISTORIA Y MODELO DE NEGOCIO

Ribawood,S.A. cuya nomenclatura se compone de las dos primeras siglas de los apellidos de su fundador y la palabra madera en inglés, que deriva del origen de la materia prima que se usaba cuando la compañía empezó su actividad, es una de las principales empresas fabricantes de palets, cajas y contenedores de plástico, en el sur de Europa. Proveedor de grandes compañías procedentes de diversos sectores como el farmacéutico, la alimentación, logística, industria, automoción etc.

Ribawood S.A. una **empresa familiar**, situada en **Zaragoza**, comienza su actividad en 1975, centrándose en la transformación de plásticos y, más concretamente, en la extrusión de láminas de Woodstock®, un plástico destinado al sector del automóvil que, entre otros materiales, contiene un derivado de la madera. Del uso de este componente proviene la imagen del pino del logotipo de Ribawood. Con una dilatada experiencia en el sector de la automoción y en el termoconformado, en el año 2005 se instala la primera máquina de inyección de plásticos.

La empresa cuenta con 12 líneas de inyección, y 123 trabajadores. Una Pyme en constante crecimiento, que desde Zaragoza da servicio a todo el mundo, cuenta con clientes en toda la Unión Europea, así como en el norte de África, Asia, América del Sur y América del Norte. En España la situación de Ribawood es estratégica, ya que se encuentra en uno de los principales puntos logísticos del país, y uno de los mayores puertos secos de España. A nivel internacional, situarse en España es una ventaja competitiva ya que no se encuentran restricciones aduaneras ni tasas que repercutan en el producto, para la mayoría de los países objetivo (países colindantes).



2.1 HITOS

“Desde nuestros orígenes siempre hemos buscado la diferenciación apostando por la innovación, servicio y la búsqueda de la excelencia sin perder de vista nuestra vocación de sostenibilidad. Esto ha hecho posible que a día de hoy, tengamos un nombre propio y reconocido en el sector”

”



2.2 NUESTROS PRODUCTOS

La marca única Ribawood abarca la fabricación completa de palets, cajas y contenedores de plástico, así como el desarrollo ad-hoc de la mano del cliente.

La gama de palets está destinada a cubrir todos los usos, de forma que para cosas más específicas el departamento de diseño colabora estrechamente con el cliente para desarrollar productos a medida, que cumplan todos los requisitos necesarios.

A su vez, la fabricación está planteada para poder inyectar en material reciclado y en virgen, en este último caso para usos estrictamente necesarios, principalmente en el sector de la alimentación y farmacéutico.



Nuestros productos se desarrollan buscando la mayor calidad posible, y para que cumplan los requisitos necesarios de cada cliente, pero siempre con una visión ecológica, que sea un producto totalmente responsable con el medioambiente, desde la idea de diseño, hasta el servicio postventa.

Con el paso de los años se desarrollan las 3 líneas de negocio; inyección de embalaje (palets, cajas y contenedores), proyectos a medida, de la mano del cliente y asesorados por el departamentos de I+D+I e ingeniería y el reciclaje, lo que permite una economía circular total.

2.3 SELLOS Y RECONOCIMIENTOS EXTERNOS

Conseguir certificaciones que avalen la visión de Ribawood es otra tarea para realizar, ya que estos sellos se consiguen como reflejo del buen saber hacer y resultan de la experiencia adquirida con el paso del tiempo mostrando a los demás algunos de los principios de Ribawood. Muchos de ellos centrados en la **economía circular**, relacionados con la responsabilidad sobre el medioambiente



2.3.1 EMPRESA FAMILIAR DE ARAGÓN 2019



Ribawood ha sido reconocida con el premio EMPRESA FAMILIAR DE ARAGÓN 2019, entregado por el Instituto Aragonés de Fomento y Empresa.

Un reconocimiento que refleja los resultados del trabajo y el esfuerzo diario de nuestro equipo de profesionales que han hecho que, una empresa familiar que empezó en 1975 con 3 trabajadores haya llegado a lo que es hoy en día. Un referente en el sector del embalaje de calidad.



2.4 ALIANZAS

17 ALIANZAS PARA LOGRAR LOS OBJETIVOS



La creación de Alianzas la consideramos muy importante para adquirir nuevos conocimientos, dar a conocer Ribawood, saber las tendencias del sector y consecución de ayudas económicas para determinados casos.

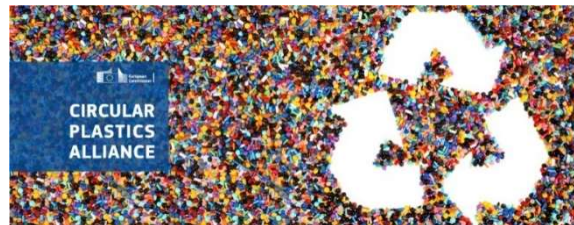
Ribawood forma parte de distintas entidades y asociaciones entre las que encontramos el cluster de envase y embalaje, la Asociación de empresas familiares aragonesas, AECOC, y la alianza circular del plástico. Dichas organizaciones son parte de una relación win-win, en la que las empresas se benefician de alianzas, experiencias, y medios para desarrollar su actividad, y por otro lado, ofrecen servicios y oportunidades al sector.

-Cluster de innovación envase y embalaje: Una asociación empresarial que nace en el año 2007 para detectar las oportunidades de negocio en el sector del packaging mediante las alianzas y la generación de ideas. Se busca el crecimiento del sector, mediante acciones conjuntas de los miembros.

-AEFA: Creada en 1996, formada por empresas familiares aragonesas con intereses comunes. Vinculada al instituto de empresa familiar (IEF), a la asociación territorial de Aragón y al Family Business NetWork (FBN).

Fue AEFA quien otorgó a Ribawood el sello de reconocimiento a la empresa familiar de Aragón 2019. Gracias a su trayectoria, y valores desde 1975.

-Circular plastic Alliance: Busca llegar a los 10 millones de toneladas de plástico reciclado transformado en producto terminado en el 2025. Formada por 175 organizaciones y autoridades, que se adhieren a la declaración del pacto europeo referente a la economía circular del plástico.



Dentro de estas alianzas en este año pasado se ha realizado algún pacto de economía circular con empresas cárnicas del sector, en la que el compromiso es mutuo, por un lado ellos se comprometen a darnos el total de embalajes plásticos que utilizan en sus plantas y por otro lado, nosotros los reprocessamos. De esta forma reducimos al máximo el deshecho que ellos puedan generar con estos envases.

2.4.1 ALIANZAS SOCIALES

El **compromiso con las causas** que le rodean es muy importante, no duda en colaborar en la medida de lo posible, con todo aquello que mejora el entorno y las personas.

- 2019: Ribawood realiza donaciones de toneladas de alimentos tanto por campañas en época de Navidad, como por las pruebas que realiza de homologación de sus productos, que se ejecutan con pesos reales simulados por la mercancía que soportará el palet, en la mayoría de las veces, alimentos no perecederos
- En junio del 2019, Ribawood realizó una donación por valor de 8.179,60€ destinados a la compra de sillones a la empresa Galmédica, para la sala de quimioterapia del Hospital Clínico de Zaragoza.
- Durante los años 2020 y 2021, Ribawood trabaja con el banco de alimentos, ofreciendo a sus trabajadores la posibilidad de donar alimentos durante las campañas de Navidad



3. NUESTRA ESENCIA

3.1 PROPÓSITO

Recuperar el máximo posible de plástico, **evitando que vaya a vertedero o al mar** y pueda ser reprocesado, incentivando la **economía circular**. Sacando el mayor provecho de sus propiedades de calidad, consistencia, durabilidad, seguridad, higiene e impermeabilidad frente al uso de otros materiales como la madera.

3.2 MISIÓN

Ribawood es una empresa familiar fabricante de embalajes de plástico sostenibles, que aplica y difunde los principios de la economía circular al fabricar, vender y dar servicio postventa (reciclaje, repuestos, reparación), a nuestros clientes.

Con productos estándar o proyectos totalmente a medida, innovadores y que resuelven problemas, ofreciendo la mayor calidad posible, aplicando principios de sostenibilidad, al reutilizar, reciclar y minimizar el uso de recursos naturales.

3.3 VISIÓN

Ser una empresa reconocida internacionalmente, en el sector del embalaje y en especial en la fabricación de palets, cajas y contenedores de plástico. Siempre manteniendo sus raíces familiares, pero con un enfoque internacional, siendo un referente en el sector del embalaje y en la economía circular, gracias a la innovación en tecnología y procesos, y a la conciencia medioambiental.

3.4 VALORES Y PRINCIPIOS



3.5 PLAN ESTRATÉGICO RSA

Nuestro Plan Estratégico va en busca del crecimiento estable de la compañía y la mejora continua

- Optimización de los recursos mejorando la gestión de los residuos convirtiendo este proceso en un valor añadido. Seguimiento de un plan establecido de mejora a medio plazo dentro de la planta de valorización por procesos mecánicos para obtener mayor volumen de materia prima con una calidad superior, lo que afecta directamente a la mejora de las propiedades de los productos fabricados
- Mejora continua de la productividad para separarse de los competidores. En Ribawood se tiene una clara visión estratégica para fortalecer de cara a futuro, la innovación y desarrollo técnico de procesos de inyección en todas sus vertientes dotando de mejores rendimientos productivos y mayor capacidad de gestión de materiales.

Como pasos para avanzar en el plan estratégico Ribawood ha trabajado en:

- Reestructuración de puestos de trabajo mediante la automatización y adecuación de los puestos para mejorar el manejo de cargas reduciendo la incidencia en los operarios por sobreesfuerzo.
- Asentamiento de la planta de reciclaje que ayude a controlar el proceso de integración de los materiales, colaborando con el abanico de clientes que tiene la empresa en donde se cierra el círculo de la economía circular, ayudándoles a eliminar al máximo posible sus residuos internos en pro de la producción de nuevas piezas y a controlar nuestra materia prima de una forma mucho más estrecha

3.6 LA ECONOMÍA CIRCULAR COMO ESTRATEGIA CORPORATIVA



“Es Ribawood, es reciclable”

Es importante que cada organización, se involucre en mejorar el mundo, y en Ribawood nos hemos centrado en la producción y consumo de forma responsable, que además ayuda al entorno actual.

En Ribawood la economía circular es una estrategia fundamental. Un concepto económico cuyo objetivo es que los productos, los materiales y los recursos, se mantengan en el ciclo económico durante el mayor tiempo posible, y se reduzca al

mínimo la generación de residuos. Se trata de implementar una nueva economía, basada en el **principio de «cerrar el ciclo de vida»** de los productos, en nuestro caso de los palets, cajas y contenedores.

Ventajas de la economía circular frente a la lineal en la gestión de residuos

Una de las ideas de Ribawood es concienciar y presentar al plástico como abanderado de la economía circular. Ya que el plástico es insustituible en determinados usos de la vida diaria, el reto es no generar residuos en la economía lineal y transformarla en economía circular.

La cadena productiva se nutre de la materia prima reciclada y recuperada. Partiendo de esa base lo que hay que buscar es una salida a los más de 8 millones de toneladas de basura que llegan a los océanos. Y esto requiere cambios, tanto a nivel global como a nivel local. El objetivo es la transformación de los procesos de economía lineal en procesos de economía circular. Y para ello hay que absorber los deshechos, manteniéndolos en el ciclo productivo el mayor tiempo posible para volver a utilizarlos de nuevo, reciclándolos. Y el plástico es un material idóneo para ejemplificar esta forma de gestión de recursos, ya que se es un material hecho para reciclar.

Ribawood con el compromiso de transformar residuos plásticos

Ribawood, como gestora de residuos se compromete a transformar para fabricar gracias a la innovación. El consumo anual de plástico varía, pero las cifras giran en torno a 18,000Tn. De las cuales el 83% es plástico reciclado procedente de la propia planta de palets y cajas en el fin de su ciclo de vida, así como de otros residuos plásticos o productos como tapones procedentes en gran medida del movimiento “Tapones solidarios”.

4. NUESTRA ESTRUCTURA ORGANIZATIVA

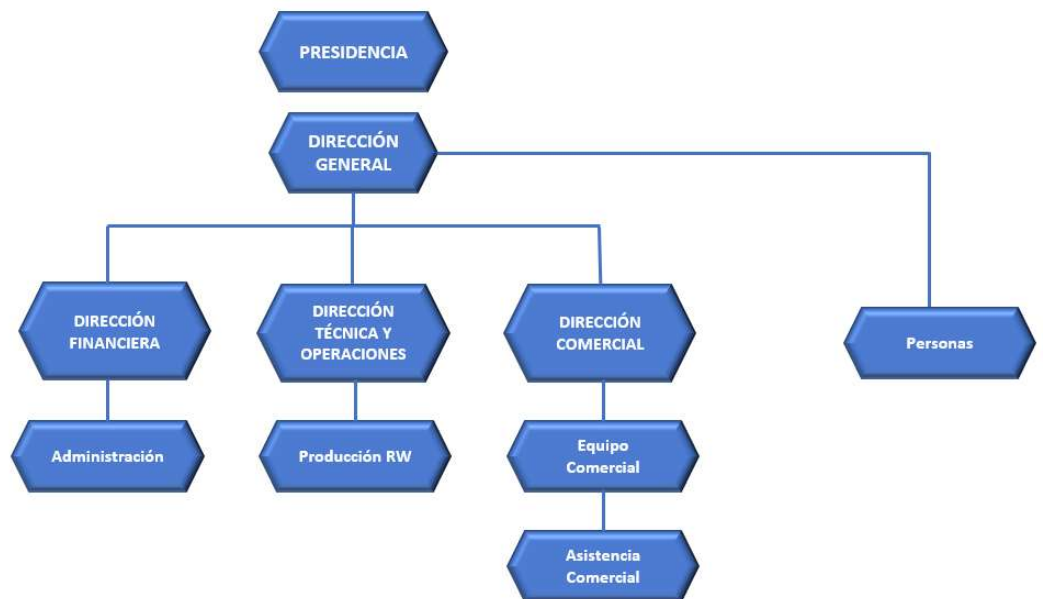
Tenemos el compromiso de la **Transparencia** y aspiramos a ser una organización ejemplar y transparente en el ejercicio de nuestra actividad. Trabajamos con ética y cumplimos la legalidad aplicable a todas las actividades de la Empresa. Un equipo de Dirección robusto que acompaña a la Propiedad en el Gobierno Corporativo y que asegura la profesionalidad e integridad en la toma de decisiones y en sus actuaciones.

Ribawood aplica y está en proceso de formalizar su Código de Conducta incluyendo una Política Anticorrupción y de Buenas Prácticas.

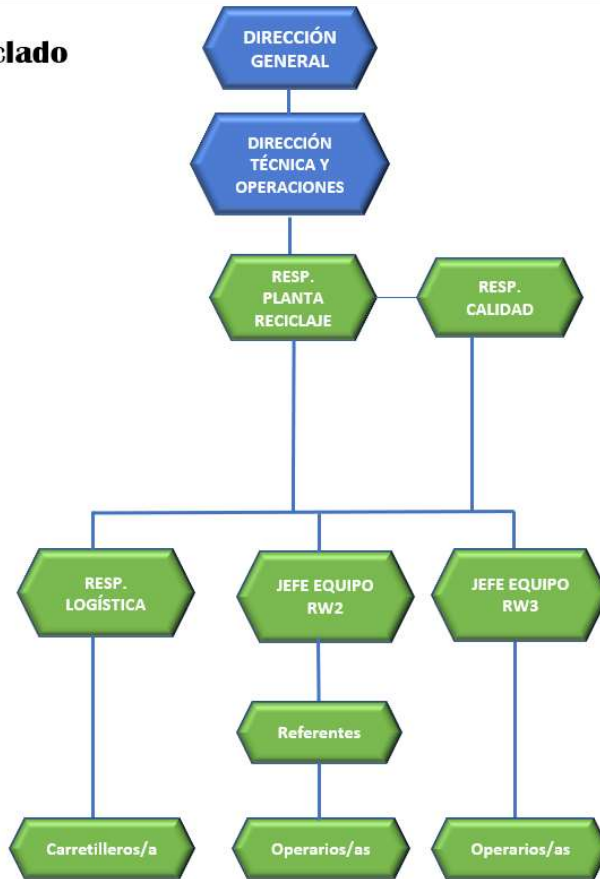
La estructura de Ribawood es sencilla, ágil y proactiva, ya que se trata de una empresa familiar que se ha ido adaptando a la evolución del mercado, adoptando un carácter de gran empresa, pero con la agilidad de comunicación (tanto vertical, como horizontal) y actuación, de la empresa familiar. No obstante, uno de los rasgos característicos de Ribawood es la cercanía con el cliente, gracias entre otros factores a esa simplicidad estructural y a su marcada filosofía de empresa, donde el cliente es la parte fundamental y el trabajo se realiza en constante comunicación.

Una estructura plana pero que permita una comunicación fluida y directa, manteniendo el carácter familiar.

ORGANIGRAMA



ORGANIGRAMA Planta reciclado



5. NUESTROS GRUPOS DE INTERÉS

5.1 LISTADO GRUPO DE INTERÉS

Queremos que todos los que en mayor o menor medida componen la empresa colaboren de la mejor forma posible y para ello es esencial la atención constante a todos y cada uno, haciendo que su trabajo sea cada día mejor.

En Ribawood se han identificado y priorizado los siguientes grupos de interés:

- Dirección y Consejo de Administración
- Equipo humano
- Clientes
- Proveedores
- Vecinos del sector
- Administraciones públicas y reguladores
- Asociaciones sectoriales.

5.2 DIÁLOGO CON LOS GRUPOS DE INTERÉS

Los administradores tienen la función de aprobar y aplicar estas acciones, así como de supervisar la estrategia global referente a todos los grupos, así como de establecer los mecanismos necesarios que garanticen el correcto cumplimiento de los objetivos individuales y globales.

Para la consecución de la estrategia oficial es necesario una comunicación directa entre los Grupos de Interés con Ribawood, para que la empresa sepa las necesidades y situaciones actuales. Esto se lleva a cabo con sistemas periódicos de captación de información, tales como encuestas, buzones de sugerencias, supervisión y comunicación transparente con los responsables de las áreas y Grupos de Interés. Identificando los asuntos prioritarios y llevando a cabo una gestión eficiente, teniendo en consideración la línea de valores de Ribawood.

Con la captación de datos mediante encuestas, conseguimos una respuesta fiable y directa de los grupos de interés sobre los temas que pueden ser objeto de mejora o evaluación. Una vez elaborada la encuesta se envía a los distintos objetivos indicándoles el plazo límite de cumplimentación, para el posterior análisis de los resultados y la comunicación a los responsables de las áreas implicadas, en busca de la mejora.

En cuanto a los buzones de sugerencias, otra de las acciones realizadas por la empresa, que no son la comunicación y supervisión directa, son una herramienta útil que ayuda a captar las sugerencias directas de los trabajadores de Ribawood. Por un lado, se recoge lo propuesto por el personal directo y por otro el indirecto, clasificando posteriormente lo aportado, entre sugerencias de mejora y el resto de información. Una vez obtenidas las posibles mejoras o correcciones, se priorizan para ejecutarlas tan pronto como sea posible. Todas las aportaciones son valoradas. Es un mecanismo de captura de información directo de las personas que trabajan en la organización y que funcionan como motor de esta.

En cuanto a la comunicación con todos los GI destaca la interna y la externa. Hay que ser conscientes de la importancia que tiene no solo la que se ejerce hacia el cliente y proveedores o cualquier persona que es ajena a Ribawood, sino también la importancia del "cliente interno" que son aquellas que mueven la empresa desde el interior. La estructura y filosofía familiar de Ribawood busca potenciar la comunicación de la forma más ágil posible, directa y eficiente.

Diálogo con los grupos de interés, temas relevantes y canales de relación

| Grupo de Interés | Porque son importantes para Ribawood | ¿Qué temas son relevantes? | ¿Cómo nos comunicamos? |
|---|--|--|---|
| Dirección consejo de administración | Guía y control de la consecución de la estrategia y de los objetivos, así como difusor de la filosofía de la empresa | Control, y supervisión | Mediante reuniones periódicas diarias y con una cada 2 meses para hablar sobre la estrategia y controlar los temas pendientes |
| Equipo humano | Son el CORE de Ribawood, sin ellos no habría actividad ni objetivos a alcanzar | Desempeño de actividades fundamentales para llegar al cliente | Comunicación abierta mediante sus responsables, y buzones de sugerencias |
| Clientes | Es el resultado de nuestra actividad, sin ellos no hay razón de continuar y son los que indican el estándar que sigue la empresa | El impacto de la actividad en ellos, el seguimiento de las relaciones post venta y los estándares de satisfacción | Mediante encuestas y con un contacto directo con el equipo comercial, antes, durante y después de la venta. Ribawood crea un vínculo con el cliente de forma que su objetivo es cumplir las necesidades de este |
| Proveedores | Sustentan la actividad y aportan la parte material y técnica. | Servicio y calidad para desarrollar el producto con los estándares más altos y con capacidad para realizar Ad hoc según las necesidades del cliente | Mediante los responsables de proveedores en Ribawood y con un contacto directo, vía telefónica y con visitas regulares. Para ser proveedores hace falta estar homologado según los estándares de calidad. |
| Administraciones públicas y reguladores | Apoyan en cuanto a conocimientos y desarrollo económico del sector | Temas económicos que capacitan a las empresas para seguir adelante con mayor seguridad y que permiten conocer que lo que se hace es en la vía correcta | Hay una persona encargada de esta área, que investiga y hace de nexo entre la empresa y la administración. |
| Vecinos del sector | Son el apoyo en el entorno más próximo de Ribawood, y con beneficios comunes para todos | El estado del entorno físico que afecta a la imagen en general, a los trabajadores, a los clientes, visitas etc | La relación con las empresas próximas es muy estrecha y además hay reuniones del área donde se comunican posibles mejoras |
| Asociaciones sectoriales | Búsqueda de alianzas, nuevos conocimientos, dar a conocer Ribawood, saber las tendencias del sector y consecución de ayudas económicas para determinados casos | Los eventos y la difusión de estos son muy importante para conseguir alianzas y contactos, que nos generen nuevos proyectos o que nos ayuden a continuar por las vías de la innovación | Una vez inscritos en las asociaciones, la comunicación vía email y telefónica nos da a conocer los eventos y actos de difusión y conocimientos en los que podemos estar interesados. Una vez seleccionados, las personas responsables de las áreas de las que trata el evento asisten, o realizan lo necesario. |

En cuanto a la comunicación general de cara al exterior la actualización de la página web y las publicaciones en el blog de la misma, sirven para dar a conocer las últimas novedades y ferias a las que asiste Ribawood. Junto con las publicaciones diarias en redes sociales como Facebook y LinkedIn

5.3 NUESTROS CLIENTES

Ribawood se ha convertido en sus 43 años en un proveedor de perfil tecnológico que se caracteriza por la proximidad a sus clientes, calidad, experiencia y la continua innovación. Ganándose la confianza y lealtad de grandes empresas en sectores diversos.

Ribawood cuenta con departamento de I+D propio para acompañar a los clientes en el desarrollo de nuevas soluciones logísticas”



El **modelo de negocio** de Ribawood se basa en:

- La búsqueda de soluciones a medida del cliente,
- La creación de relaciones a Largo plazo, y
- La búsqueda de la eficiencia en los recursos utilizados “del residuo al recurso”

Excelencia en la Gestión y orientación al cliente

En Ribawood apostamos por la excelencia en la gestión y la mejora continua para prestar los mejores servicios a nuestros clientes en base a una relación de confianza y credibilidad. Las actuaciones con nuestros clientes se basan en:

- Ofrecer a los clientes productos o servicios que se adecúen a sus características y necesidades.
- Claridad en la comercialización de los productos de forma que el cliente entienda su contenido, beneficios, riesgos y costes.
- Buscar la excelencia de los bienes y servicios de la empresa de modo que sus clientes y consumidores obtengan la satisfacción esperada de aquellos.
- Garantizar los productos y servicios de la empresa y atender de forma rápida y eficaz las reclamaciones de consumidores y usuarios buscando su satisfacción más allá del mero cumplimiento de la normativa vigente.
- No ofrecer beneficios o ventajas a unos clientes en perjuicio de otros.

Política de Calidad

En Ribawood estamos comprometidos a suministrar soluciones de embalaje cumpliendo las especificaciones acordadas con nuestros clientes, los requisitos legales y reglamentarios, garantizando su plena satisfacción.

Asignamos los recursos humanos, técnicos, auxiliares y de infraestructura que permiten el mantenimiento y la mejora continua del Sistema de Gestión de la Calidad que cumple con las especificaciones de la norma de referencia UNE-EN ISO 9001:2015.

La Gerencia de Ribawood define, revisa y aprueba la Política de la Calidad de la empresa, asegurándose que se comunica y es entendida a todos los niveles de nuestra organización.

Todo el personal de Ribawood es responsable de cumplir con lo establecido en los documentos del Sistema de Gestión que le afecten y participar activamente en la mejora continua de la Calidad.

5.4 PROVEEDORES

COMPRAS RESPONSABLES

La gestión de los Proveedores supone una evaluación continua y revisada de su capacidad para suministrar productos o servicios de manera eficaz y eficiente, a la vez que se buscan relaciones ventajosas para ambas partes en casos de productos o servicios críticos para Ribawood; se trata, en definitiva, de establecer relación de alianza con ellos que vaya más allá de la simple relación de venta del producto.

- Las necesidades de compra o subcontratar servicios son detectadas por cualquier persona de la empresa y es transmitida al Responsable del Departamento correspondiente, para que gestione la compra.

- Los proveedores transmiten sus ofertas y el Responsable del Departamento las evalúa, seleccionando al proveedor más idóneo, en función de la calidad del producto/servicio, el precio y la procedencia del proveedor para fomentar el desarrollo local.

- A todos los nuevos proveedores se les somete a un pedido de prueba, circunstancia que les es comunicada antes de efectuar el pedido. Si los resultados del pedido de prueba son estimados correctos, el Responsable del Departamento lo comunicará aportando evidencia documental de dicha evaluación, al Departamento de Administración para incluirlo en la Lista de proveedores.

- Entre los proveedores críticos se busca establecer vínculos más estrechos y para ello se comparte los logros de la empresa.

A continuación nuestros indicadores

| Indicador | Año 2017 | Año 2018 | Año 2019 | Año 2020 | Año 2021 | Año 2022 |
|---|----------|----------|----------|----------|----------|----------|
| % de Proveedores que se evalúan y reevalúan con criterios relacionados con las prácticas laborales. | 100% | 100% | 100% | 100% | 100% | 100% |
| % de proveedores nacionales aprobados para compras | 100% | 100% | 100% | 100% | 100% | 100% |
| % de proveedores locales (<350Km) aprobados para compras | 100% | 100% | 100% | 100% | 100% | 100% |

90%
Proveedores Locales

En el año 2019 y 2020 Ribawood ha implementado en la gestión de compras responsables el Estudio de los nuevos proveedores para cumplimiento de RS y seguimos desarrollando las buenas prácticas

- Establecer relaciones de alianza con los proveedores.
- Comunicación individual

EVALUACIÓN DE PROVEEDORES Y HOMOLOGACIÓN DE PROVEEDORES

En Ribawood los proveedores son sometidos a una evaluación inicial previamente a la primera compra y a una evaluación continuada tras la misma, con doble fin de asegurar su capacidad de suministro de acuerdo con los requisitos especificados y verificar el cumplimiento de tales requisitos a lo largo del tiempo.

- La responsabilidad asignada en cuanto a la evaluación y aprobación de los proveedores es asumida por el Responsable de Compras y el Departamento de Calidad.
- Al menos una vez al año, el Departamento de Compras actualiza la lista de proveedores de acuerdo con una evaluación continua de los productos o servicios suministrados. Para su clasificación se valoran los siguientes puntos:
- Documentación solicitada y aportadas, en cuanto a certificaciones o cumplimiento de buenas prácticas.
- Calidad: reclamaciones al Proveedor sobre desviaciones en el material suministrado.
- Anomalías en la recepción o control del servicio, que incluirán lo referido a los requisitos en RSC.
- Para aquellos proveedores a los que se les haya sido requeridas acciones correctivas será el Departamento de Calidad quien estudia las mismas y determina finalmente la continuidad del proveedor.

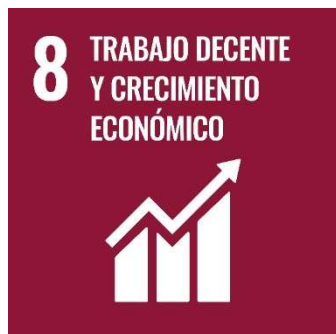
Para nosotros es importante la atención de todas las propuestas comerciales que se presentan adecuadamente, aunque no estén prevista su contratación, lo que permite tener acceso a las nuevas tendencias del mercado

INTERACCIÓN CON LOS PROVEEDORES

En Ribawood nos interesamos en la relación con nuestros proveedores, es por esto que impulsamos y gestionamos la interacción:

- Reuniones periódicas con los proveedores para evaluar del servicio prestado.
- Control de gastos de proveedores semanales para mejora en gestión y reducir incidencias en el proceso de pago.
- Acciones conjuntas con proveedores para proyectos concretos.
- Evaluación mediante encuestas para ver puntos de mejora

6. RIBAWOOD EN CIFRAS



El ejercicio 2019 cerramos con una facturación superior a 21,6 millones de euros, obteniendo un Ebitda de más de 1,6 millones. Para ello hemos contado con un equipo superior a 123 personas.

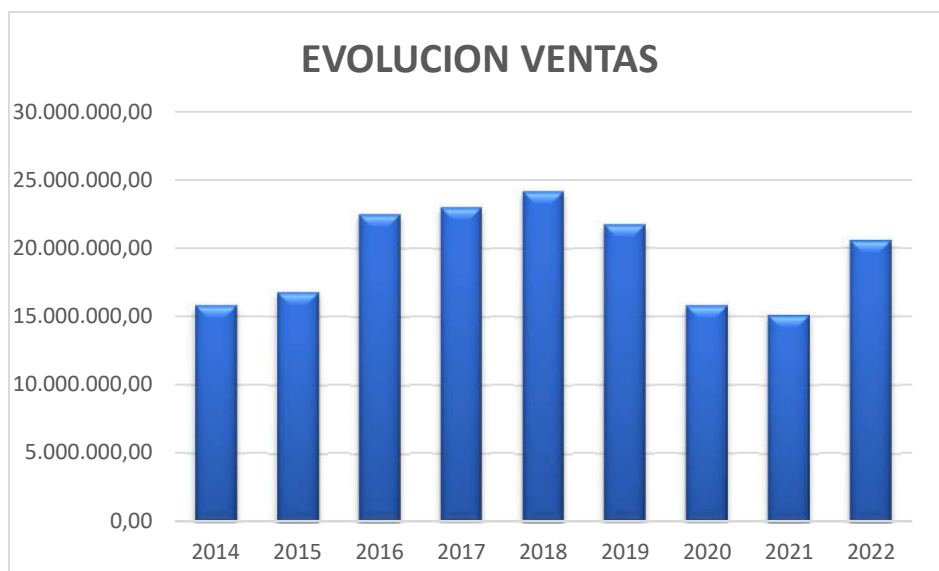
Nuestros productos están presentes en los 5 continentes, suponiendo aproximadamente el volumen de exportación un 12,73% del total de las ventas.

6.1 RESPONSABILIDAD ECONÓMICA

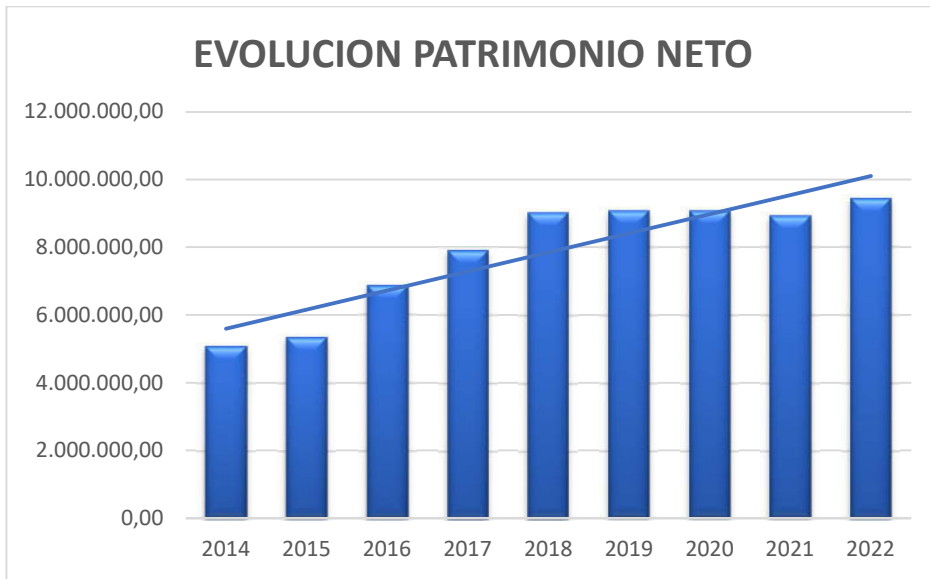
El ejercicio 2021 cerramos con una facturación superior a 16 millones de euros, obteniendo un Ebitda de más de 700.000€. Para ello hemos contado con un equipo superior a 90 personas.

Nuestros productos están presentes en los 5 continentes, suponiendo aproximadamente el volumen de exportación un 33% del total de las ventas.

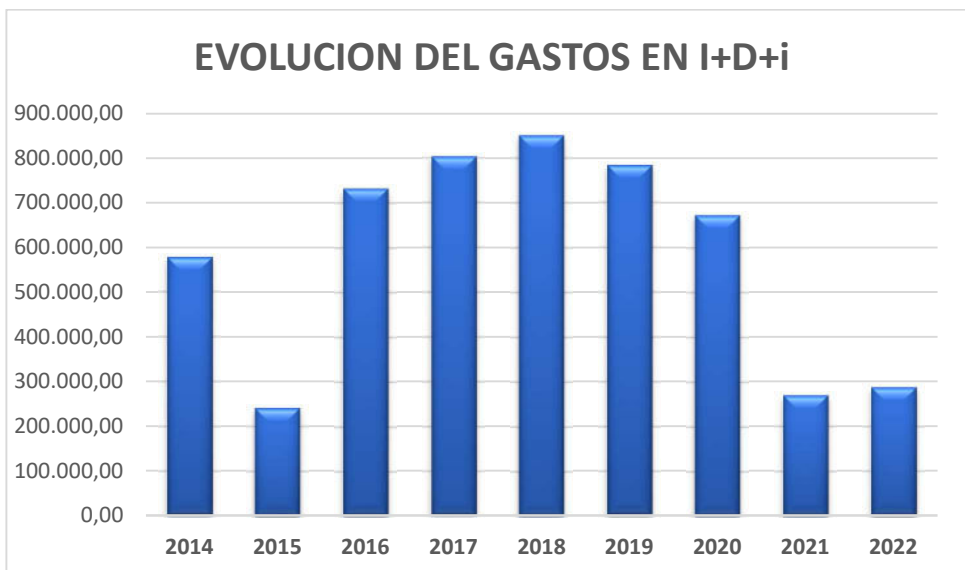
El crecimiento paulatino y sostenido de Ribawood corrobora el compromiso y su voluntad de contribución a la sociedad. El objetivo es consolidar ventas por encima de 21M € que, junto a las inversiones planificadas a futuro, podamos alcanzar cifras de 30M € a medio plazo.



La empresa, con el paso de los años, ha ido consolidándose en sus fondos propios:



Y con el interés centrado en ser un referente en la producción de embalaje plástico, reinvierte todos los años importantes sumas en gastos de I+D+i, gasto avalado por informes motivados emitidos por entidad Certificadora reconocida por el Ministerio de Industria:



-

En su vertiente económica, Ribawood es transparente en cuanto a la información que proyecta ante terceros agentes económicos y grupos de interés.

Auditoría de Cuentas Anuales, Ribawood es auditada desde su constitución, según la normativa mercantil y contable en vigor.

7. RIBAWOOD INNOVACIÓN



“La búsqueda incesante de materiales eco-responsables”

Pero es importante recalcar que Ribawood no cesa en la búsqueda de materiales que sean eco-responsables con el medioambiente. Convirtiéndose en una empresa con conciencia ecológica, y preocupada por el cuidado medioambiental en todos sus procesos.

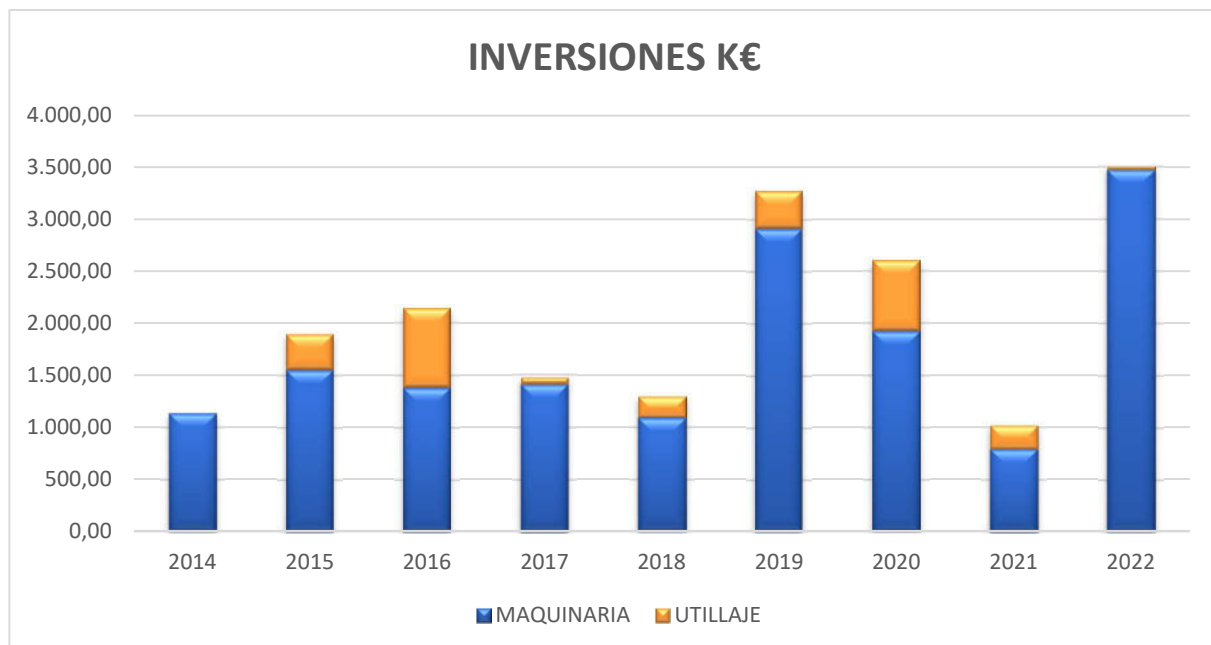
“La innovación es una de las bases en Ribawood, el entorno evoluciona y hay que adaptarse”

Dentro de la partida de inversiones siempre hay una parte destinada a la innovación, tanto de tecnología como de materiales de forma que se ofrezcan productos que cubran las necesidades de forma que se ofrezcan productos que cubran las necesidades, siendo siempre innovadores.

Para la dirección es prioritario adoptar las medidas necesarias para situarse a la cabeza.

Es clave que la innovación se ejecute de manera eficiente con la visión y objetivos totalmente alineados

Ribawood está dotado de un departamento de I+D+I encargado de buscar materiales y tecnologías que creen valor añadido. Actualmente la utilización de materiales procedentes de residuos que provengan del entorno y se puedan canalizar en recursos, ya sean naturales o provenientes de otros procesos productivos.



Bajo la frase “reinvertir es crecer”, Ribawood reinvierte constantemente para poder conseguir los mejores resultados en innovación y productos de calidad. Una gestión circular de los beneficios que ayuda a mantener un nivel de reinversión constante para poder dar apoyo a la actividad fundamental, de forma que se realice partiendo siempre de una ventaja competitiva en cuanto a medios e innovación.

8. RIBAWOOD MEDIOAMBIENTE



Somos conscientes de la importancia de utilizar materiales reciclables y reutilizables en los productos que diseñamos y fabricamos. Los principios de la Economía Circular son parte fundamental de nuestra estrategia.

Política Medioambiental: Ribawood será ejemplo en la gestión de la sostenibilidad de sus operaciones y en la reducción de su impacto ambiental.

Sostenibilidad

Nos esforzaremos en conservar los recursos y minimizar o eliminar los efectos adversos y riesgos ambientales asociados a nuestros productos y procesos.

Integración en el negocio: Integraremos la sostenibilidad de nuestras operaciones en nuestras prioridades de negocio

Proveedores y contratistas: Trabajaremos con proveedores y contratistas en promover y mejorar su desempeño en la sostenibilidad de sus suministros.

Clientes: Trabajaremos para ayudarles a cumplir sus objetivos en sostenibilidad medioambiental.

Comunidad y Autoridades: Participaremos en iniciativas medioambientales y de sostenibilidad promovidas por las autoridades locales.

Ribawood se compromete a la mejora continua del desempeño en la gestión de la sostenibilidad medioambiental de sus operaciones. Estableceremos objetivos, sistemas de medida y comunicaremos los resultados. El cumplimiento con esta política es responsabilidad de todos los empleados.

Proyecto Medioambiental

Ribawood participo en un proyecto de reforestación de árboles en Israel, pese a que su nombre contiene la palabra madera, debido a un componente que se usaba en los orígenes de la empresa, que provenía del serrín, la preocupación por el cuidado de la naturaleza es algo que ha quedado patente a lo largo de los años. La empresa fabricante se ha propuesto no solo dejar la menor huella posible, sino ayudar con buenas prácticas en todo lo que esté a su alcance

Dentro de este proyecto Ribawood abarca múltiples acciones internas como la recogida de tapones para potenciar el reciclado de los mismos en las casas de cada trabajador, y de esta forma alimentar la planta de reciclaje.

8.1 MATERIAS PRIMAS

“Nuestra producción evita la tala de 300.000 árboles. Contamos con una visión ecológica basada en la reutilización de la materia al final de su vida, integrándola nuevamente en nuestro proceso productivo como materia prima”. Nuestros productos son fabricados con un 80% aproximadamente de material reciclado.

80% 
Material Reciclado

La producción se realiza con materiales 100% reciclados. Finalizada la vida útil del palé, Ribawood realiza la recompra, lo recicla y lo introduce nuevamente en la cadena logística.

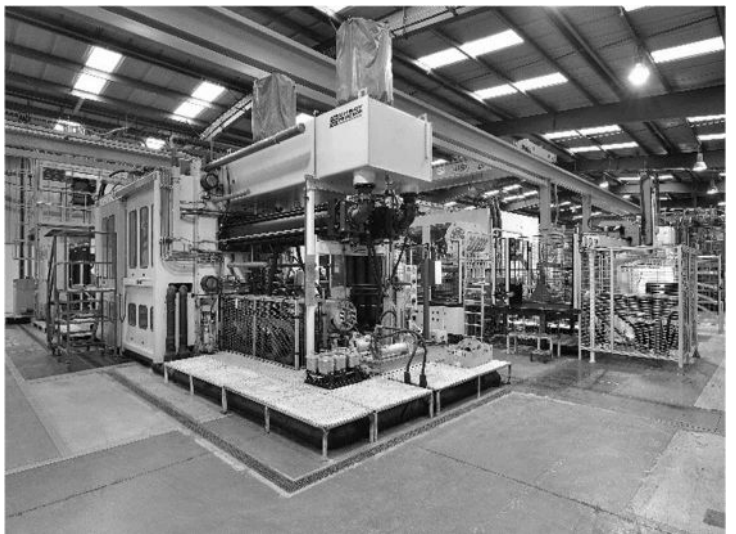
100% Material Reciclable

8.2 RESIDUOS

8.2.1 VALORIZACIÓN RESIDUOS

Ribawood en el 2022 valorizó 5.467 Toneladas de residuos para consumos de nuestros propios procesos como materia prima secundaria. El 55% del total de los materiales reciclados utilizados en nuestros productos lo conseguimos de nuestra propia planta. Esto supone un del 15% respecto al año anterior. No obstante, es un porcentaje que esperamos ir aumentando con la experiencia y los conocimientos que estamos obteniendo y con el que tendremos un control total de la materia prima.

Ribawood es una empresa abanderada en la economía circular, un referente en este tema, lo que crea relaciones a largo plazo con sus clientes. Una conciencia medioambiental desde la idea inicial del producto hasta la fabricación de este. La empresa no solo se centra reciclar, reusar, en evitar los residuos, sino en valorizar los ya existentes en el entorno y los generados por sus clientes.



5.467 toneladas

Un incremento del 55% respecto al ejercicio anterior

8.2.2 GESTIÓN DE RESIDUOS

Todos los residuos peligrosos generados en 2022 son gestionados escrupulosamente y enviados a gestores autorizados para ello. La generación de dichos residuos es puntual y proviene principalmente del aceite usado en circuitos hidráulicos de nuestras líneas productivas en cambios realizados por los mantenimientos programados.



8.3 CÁLCULO DE LA HUELLA DE CARBONO



CO₂

Ribawood ha estudiado el impacto en la huella de carbono de su palet de plástico reciclado y equivalente al Euro palet de madera y de uso más extendido en Europa.

Los resultados indican que el Palet de plástico reciclado tiene un impacto (Kg eq. CO₂) de un 29% menor que su equivalente en madera.

METODOLOGÍA DE CÁLCULO: ACV (*)

- ◆ Huella de carbono (kg de CO₂ eq.)
- ◆ Recipiente (milipuntos)



| |  |  | % |
|------------------------|---|--|-----|
| PESO (Kg) | 23.5 | 14.5 | -38 |
| RECIPE (mPt) | 4467 | 846 | -81 |
| Kg eq. CO ₂ | 11 | 7.8 | -29 |

Palet de PP reciclado

PUNTOS SIGNIFICATIVOS

- ◆ Menor peso
- ◆ Material 100% reciclado
- ◆ Eficiencia en fabricación



(*) ECOINVENT: Base de datos utilizada y reconocida a nivel mundial

En Ribawood hemos implantado durante el 2022, medidas que nos permitan reducir el impacto medioambiental. Como estudio de las cargas de los camiones e instalaciones de sistemas de energías renovables.

Estudio llevado realizado por:



Escuela de Ingeniería y Arquitectura
Universidad Zaragoza



i+ "Ingeniería Mecánica Avanzada Sostenible"

9. RIBAWOOD TALENTO

Los trabajadores son el motor de la empresa clave en el éxito de la empresa. En Ribawood la distribución por contrato y género es la siguiente, aunque varía en función de la carga de trabajo.

| TIPOS DE CONTRATO | | | | | |
|------------------------|------------|-----------|------------|-----------|-------|
| | Nº mujeres | % mujeres | Nº hombres | % hombres | Total |
| Indefinido | 11 | 13,92% | 68 | 86,08% | 79 |
| Eventual | - | - | 15 | 100,00% | 15 |
| Obra y servicio | - | - | 3 | 100,00% | 3 |

Dentro de la política de Ribawood está la inclusión social y es por eso por lo que uno de los objetivos es aumentar al número de personas discapacitadas, que actualmente es bajo.

9.1 SEGURIDAD Y SALUD

Política de Seguridad y salud en el trabajo:

Tenemos el compromiso de proporcionar un lugar de trabajo sin daños que prevenga accidentes y enfermedades, y que promueva un estilo de vida saludable y el respeto por el medio ambiente. Nos comprometemos a asegurar que nuestros empleados estén concienciados, y tengan la capacidad y conocimientos para cumplir esta política.

Durante los 3 últimos años ha habido una media de 9 accidentes laborales con baja, siendo los más comunes los causados por problemas musculares y de posición y los derivados de caídas.

Por lo que la empresa está poniendo especial atención en hacer un plan de medidas que ayude a evitar o solventar esa tasa reducida.

PRÁCTICAS SALUDABLES

Para promover un estilo de vida saludable, realiza equipos para participar en la carrera por empresas organizada por ESIC en el mes de diciembre. Actividad en la que participan voluntariamente todos los trabajadores de Ribawood

Nuestros Objetivos

- Potenciar un estilo de vida saludable
- Potenciar el equipo y el buen ambiente
- Unir a los trabajadores directos e indirectos.



Además, Ribawood ha ofrecido a los trabajadores la opción de productos saludables en la zona vending

9.2 CONCILIACIÓN

Ribawood trata de obtener lo mejor de cada trabajador, y para ello la escucha activa es esencial. Cada persona tiene sus necesidades y sus determinadas circunstancias, por lo tanto, es necesario buscar el equilibrio para poder tener plena focalización en el trabajo. La búsqueda de la conciliación es muy importante, mejora el clima laboral, reduce el estrés y aumenta la calidad en la gestión del trabajo.

La empresa se ha adaptado a múltiples horarios para conciliar la vida familiar y se ha fomentado el teletrabajo en aquellos puestos viables para ello.

Ribawood la ve como una forma de apostar por el trabajador, siempre con respuesta por parte de este y siempre con comunicación y en la medida de lo posible.

La conciliación se basa principalmente en el entendimiento y el respeto hacia la empresa y el trabajo diario, cumpliendo objetivos.

9.3 FORMACIÓN

La formación en Ribawood está al alcance de todos, siendo una parte ofrecida por la empresa, y otra propuesta por los propios trabajadores. Con una formación constante en inglés, en programas de Office, siempre que sea necesario, y por supuesto, en cursos de innovación e ingeniería, que permitan ampliar conocimientos y ponerlos en práctica en el día a día.

Los objetivos son:

- Mejorar continuamente, adelantándonos a las tendencias del mercado
- Fomentar el desarrollo de las personas.

| Descripción Formación realizada | FORMACIÓN 2022 | | | | |
|------------------------------------|----------------|-----------|------------|-----------|-------|
| | Nº mujeres | % mujeres | Nº hombres | % hombres | Total |
| Prevención de riesgos laborales | - | - | 38 | 100% | 38 |
| Inglés | 2 | 66,66% | 1 | 33,33% | 2 |
| Eficiencia Energética | - | - | 1 | 100% | 1 |
| Gestión empresarial | - | - | 1 | 100% | 1 |

Como curso habitual año tras año se ofrecen clases de inglés divididas por grupos, previa prueba de nivel, y con evaluaciones cada curso. Impartido por Number 16.

En el 2022 la inversión realizada en formación fue:

10.530 €
Formación

La formación está dividida en **básica**, para todos los trabajadores indistintamente del puesto que ocupen, o **específica**, en función del cargo que desempeñen.



Además Ribawood comenzó con un programa de formación interna, en el que los propios responsables de departamentos forman a sus equipos, así como a los que trabajan con ellos, buscando la profesionalización de los departamentos y la polivalencia de los mismos. Este programa se ha extendido a la planta y producción, pero en un futuro se extenderá a toda la empresa.

9.4 PROGRAMAS DE BIENESTAR

Ribawood realiza dos veces al año **fin de semana corporativos** donde lo que se busca es la **integración** de todos, formar equipo y estrechar lazos. Consideramos que el ambiente laboral tiene depende de muchos factores, pero uno de los más importantes es de las relaciones con los compañeros. Es vital propiciar un **entorno amigable** y para ello Ribawood se apoya en los viajes para poder conocer mejor a sus trabajadores y reforzar la unión de estos.

Ribawood organiza el viaje que incluye alojamiento, dietas y distintas actividades que ofrece a los trabajadores y que fomenten las actividades en equipo y la vida sana. Suele realizar uno en primavera y otro en otoño.

Nuestros Objetivos

- Mejorar las relaciones entre compañeros
- Conocer al equipo de Ribawood
- Desconectar reforzando la confianza
- Compartir la filosofía de vida de la familia fundadora de Ribawood





En cuanto a la **igualdad** en la empresa, **Ribawood apuesta** por ello, siendo consciente de la dificultad para conseguirla en la plantilla directa. Por el contrario, en la parte de los trabajadores indirectos, es mucho más equitativo, apostando siempre de la misma manera por el 100% del total de la plantilla.

Contamos con fundaciones como ONCE, DFA y ASZA, pero normalmente solemos trabajar con la Fundación Rey Ardid para lo relacionado con la **inserción laboral**.

10. PRINCIPIOS DE ELABORACIÓN DEL INFORME

Para la elaboración de este Informe se ha considerado como referencia los requisitos y principios establecidos por los Estándares GRI (Global Reporting Initiative).

Todos los procesos en los que se enmarca la recolección de la distinta información están dentro del alcance de los Sistemas de Gestión de Calidad y Medioambiente. Dichos sistemas están certificados en conformidad con las normas ISO 9001:2015

Ribawood es transparente en cuanto a la información que proyecta ante terceros agentes económicos y grupos de interés.

Auditoría de Cuentas Anuales, Ribawood es auditada desde su constitución, según la normativa mercantil y contable en vigor.

10.1 INDICE DE CONTENIDOS GRI

A continuación, se presenta la tabla de los estándares GRI (Global Reporting Initiative)

CONTENIDOS GENERALES GRI 102

| Estándar GRI | Capitulo | Página |
|---|---------------------------------------|---------------|
| 102-1 Nombre de la organización | NUESTRA HISTORIA Y MODELO DE NEGOCIO | 5 |
| 102-2 Actividades, marcas, productos y servicios | NUESTRA HISTORIA Y MODELO DE NEGOCIO | 4 |
| 102-3 Ubicación de la sede | NUESTRA HISTORIA Y MODELO DE NEGOCIO | 4 |
| 102-4 Ubicación de las operaciones | NUESTRA HISTORIA Y MODELO DE NEGOCIO | 4 |
| 102-5 Propiedad y forma jurídica | NUESTRA HISTORIA Y MODELO DE NEGOCIO | 4 |
| 102-6 Mercados servidos | NUESTRA HISTORIA Y MODELO DE NEGOCIO | 4 |
| 102-7 Tamaño de la organización | NUESTRA HISTORIA Y MODELO DE NEGOCIO | 4 |
| 102-14 Declaración de altos ejecutivos | MENSAJE DE | 3 |
| 102-16 Valores, principios, estándares y normas de conducta | NUESTRA ESENCIA | 10 |
| 102-18 Estructura de gobernanza | NUESTRA ESTRUCTURA ORGANIZATIVA | 11 |
| 102-40 Lista de grupos de interés | LISTADO GRUPO DE INTERÉS | 14 |
| 102-42 Identificación y selección de grupos de interés | DIÁLOGO CON LOS GRUPOS DE | 14 |
| 102-43 Enfoque para la participación de los grupos de interés | DIÁLOGO CON LOS GRUPOS DE | 14 |
| 102-44 Temas y preocupaciones clave mencionados | DIÁLOGO CON LOS GRUPOS DE | 14 |
| 102-45 Entidades incluidas en los estados financieros consolidados | MENSAJE DE | 3 |
| 102-46 Definición de los contenidos de los informes y las Coberturas del tema | PRINCIPIOS DE ELABORACIÓN DEL INFORME | 30 |
| 102-47 Lista de temas materiales | DIÁLOGO CON LOS GRUPOS DE | 14 |
| 102-50 Periodo objeto del informe | MENSAJE DE | 3 |
| 102-51 Fecha del último informe | MENSAJE DE | 3 |
| 102-52 Ciclo de elaboración de informes | MENSAJE DE | 3 |
| 102-54 Declaración de elaboración del informe de conformidad con los estándares GRI | PRINCIPIOS DE ELABORACIÓN DEL INFORME | 30 |
| 102-55 Índice de contenidos GRI | INDICE DE CONTENIDOS GRI | 30 |

CONTENIDOS ECONÓMICOS GRI 200

| Estándar GRI | Capitulo | Página |
|--|---------------------|--------|
| 201-1 Valor económico directo generado y distribuido | RIBAWOOD EN CIFRAS | 19 |
| 203-1 Inversiones en infraestructuras y servicios apoyados | RIBAWOOD INNOVACIÓN | 21 |

CONTENIDOS AMBIENTALES GRI 300

| Estándar GRI | Capitulo | Página |
|---|---------------------------------|--------|
| 301-1 Materiales utilizados por peso o volumen | MATERIAS PRIMAS | 22 |
| 301-2 Insumos reciclados utilizados | MATERIAS PRIMAS | 22 |
| 301-3 Productos reutilizados y materiales de envasado | MATERIAS PRIMAS | 22 |
| 305-4 Intensidad de las emisiones de GEI | CÁLCULO DE LA HUELLA DE CARBONO | 25 |
| 306-4 Transporte de residuos peligrosos | RESIDUOS | 23 |

CONTENIDOS SOCIALES GRI 400

| Estándar GRI | Capitulo | Página |
|---|-------------------|--------|
| 403-6 Fomento de la salud de los trabajadores | SEGURIDAD Y SALUD | 26 |
| 403-9 Lesiones por accidente laboral | SEGURIDAD Y SALUD | 26 |
| 404-2 Programas para mejorar las aptitudes de los empleados | FORMACIÓN | 27 |

The logo for RIBAWOOD, featuring a stylized blue triangle above the word "RIBAWOOD" in a bold, blue, sans-serif font.